



bilan
D'ACTIVITÉS
2014



sommaire

ÉDITO

Construire ici et maintenant, avec vous. 3

INFORMER SUR L'ÉNERGIE

Retour sur une année d'information rénovation 4

Consolidation des outils de communication 5

L'antenne de La Voulte 6

ANIMER ET SENSIBILISER

L'animation produit parfois de belles histoires 7

Des animations qui dialoguent entre-elles 8

Des adhérents mieux mobilisés 8

Le souci du partenariat 9

Visites de site, renouveau d'un basique 9

LUTTER CONTRE LA PRÉCARITÉ ÉNERGÉTIQUE

Auto-réhabilitation accompagnée 11

Réseau Échanger et AgiR contre la Précarité Énergétique en Ardèche 12

Action préventive de suivi des consommations 12

ACCOMPAGNER LES PROJETS

Des sollicitations dominées par la rénovation des bâtiments 13

Provoquer les projets solaires et bois 14

Zoom sur le solaire thermique 15

MOBILISER LES ACTEURS ET LES FILIÈRES

Copropriétés et rénovation énergétique 18

CONSTRUIRE LES STRATÉGIES

TERRITORIALES

Après les élections : re-mobiliser les collectivités 19

Pour animer la réflexion locale : le voyage d'étude 20

La loi de transition énergétique en Ardèche 20

Fin 2014, Polénergie s'attelle à la mobilité ! 21

L'ÉQUIPE

..... 22

édito

CONSTRUIRE ICI ET MAINTENANT, AVEC VOUS.

En 2014, sauf dans de rares situations, la nécessité de mettre en œuvre la transition énergétique ne fait plus débat. Tout le monde ou presque s'accorde désormais pour reconnaître que le modèle énergétique du présent est à bout de souffle et que le changement climatique est un défi majeur.

Pour nous qui défendons cette cause depuis longtemps, c'est un réel changement. Il nous impose de revisiter nos activités pour approfondir et préciser désormais les questions de l'action : Que faire ? Par où commencer ? Car pour passer de la parole aux actes il faut prendre la mesure des enjeux, pouvoir rapporter à soi et à son « pouvoir d'agir » les défis qui s'offrent à nous. Dans ce domaine, il reste encore du chemin. Il faut bien reconnaître qu'encre trop de personnes ne perçoivent pas ou sous-estiment l'ampleur des changements qu'il nous faut engager. Parfois aussi ils sous-estiment le pouvoir réel qu'ils ont sur la situation. Pire, certains se bercent encore de fausses solutions.

Dans cette nouvelle configuration, nous avons l'ambition d'être ceux avec qui il est possible de construire des réponses innovantes et adaptées au contexte local. Ne pas attendre d'hypothétiques solutions venues d'ailleurs mais construire ici et maintenant des réponses pragmatiques et audacieuses aux situations concrètes, telles qu'elles sont vécues par les Ardéchois. Quelques exemples :

C'est avec cette volonté qu'en début d'année 2014, pendant la campagne des élections municipales, nous avons lancé nos 10 propositions pour la transition dans les prochains

mandats. Ces propositions ont permis aux candidats, puis aux élus, de constater qu'ils n'étaient pas dépourvus de moyens pour agir à leur niveau et engager la transition énergétique. C'est aussi dans cet esprit qu'en 2014 nous avons travaillé avec les territoires pour inventer des propositions originales visant à diffuser aussi largement que possible la rénovation thermique performante des logements. C'est aussi avec ce souci d'ouverture et d'élargissement qu'en 2014 nous avons travaillé pour aller à la rencontre de ceux qui ne s'estiment pas toujours concernés par nos préoccupations ou encore se trouvent démunis pour agir. Et ainsi, l'Auto-réhabilitation accompagnée prend corps en Ardèche.

En 2015 ? De belles, très belles initiatives semblent vouloir s'épanouir... Faisons vite, le climat n'attendra pas !

JOSEPH BOUREZ
directeur de Polénergie

Informé sur l'énergie

Polénergie est Espace Info Énergie (EIE) de l'Ardèche depuis 2002. Nos spécialistes de l'énergie, au service des usagers, apportent des conseils gratuits et indépendants sur l'énergie : choix techniques, aides financières, professionnels ... Depuis 2013, Polénergie est aussi le Point Rénovation Info Service de l'Ardèche, et de ce fait l'interlocuteur local incontournable de la rénovation énergétique. En 2014, nous avons renseigné 2 114 demandes d'information sur nos 8 lieux de permanences Espace Info Énergie répartis dans le département.

RETOUR SUR UNE ANNÉE D'INFORMATION RÉNOVATION

De par son expertise sur les questions d'énergie dans l'habitat, Polénergie a été identifiée dès la fin 2013 comme Point Rénovation Info Service (PRIS) de l'Ardèche. La mise en place du PREH (Plan de Rénovation Énergétique de l'Habitat) par les services de l'Etat a entraîné une mini-révolution du service d'information énergie. L'année 2014 a été la première année pleine de fonctionnement sous ce nouveau régime et sur des plages horaires élargies.

Le nombre de demandes traitées a connu une forte augmentation (+16%). Cette montée en charge a pu être correctement gérée par l'équipe. Nous avons traité 2114 demandes en 2014. En comparaison, 1818 demandes ont été traitées en 2013.

Pour parvenir à ce niveau de services, nous avons mis en œuvre 165 jours de permanences au siège (téléphone et physique) et 125,5 jours de permanences délocalisées. Le travail d'accompagnement se prolongeant au-delà du service PRIS, nous avons été amenés à formaliser nos méthodologies d'accompagnement des ménages en concertation avec les opérateurs des dispositifs ANAH du territoire.

UN PUBLIC RENOUVÉLÉ, DES PARTENARIATS RENFORCÉS

Ce dispositif a élargi le public faisant appel à nos services et la typologie des demandes. Nous traitons dorénavant beaucoup plus de demandes émanant de personnes ayant des ressources modestes ou en situation de difficulté. Dans ces situations, notre intervention apporte une réelle plus-value : requalification du projet, guidage vers les dispositifs et interlocuteurs locaux.

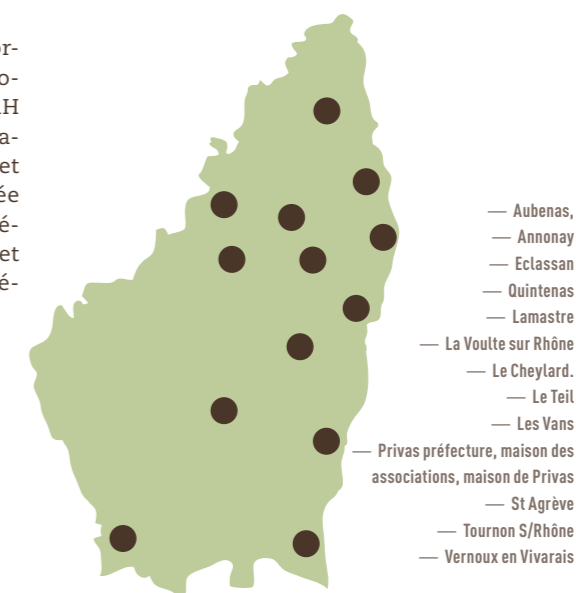
Cette expérience nous a permis de renforcer les liens sur le terrain avec les différents opérateurs et d'être force de proposition pour mieux accompagner les ménages dans le dédale des dispositifs : DOREMI, ANAH, prime de 1350 euros, AAP RBE, ARA...

En 2014, nous avons ainsi transmis les coordonnées de 172 ménages ayant un projet potentiellement éligible aux opérateurs ANAH du territoire, via notre formulaire dématérialisé commun. Face à la complexité des aides et des choix techniques, l'information apportée par le Conseiller Info Énergie est une aide précieuse pour le particulier. In fine, elle permet souvent d'améliorer la performance énergétique des projets de rénovation.

DES PROJETS POUR 2015.

Pour 2015, trois pistes de travail se dégagent de notre feuille de route pour l'amélioration du service EIE PRIS :

- × formation-échange de pratiques sur l'approche sociale du conseil. En tant que PRIS, notre public s'est élargi et connaît des problématiques multiples : aussi bien énergétiques que sociales. Le conseiller a besoin d'être outillé pour apporter les réponses adéquates,
- × économie du chantier pour les petits budgets hors cadre des programmes d'aides,
- × Intégration du PRIS dans la candidature « Projet Plate-forme de Rénovation Énergétique en Ardèche ».



— PERMANENCES POLENERGIE | carte de l'Ardèche

2014 : ANNÉE DE CONSOLIDATION DES OUTILS DE COMMUNICATION

Pour Polénergie, en matière de communication, l'année 2014 a été une année de consolidation. C'est-à-dire que les nouvelles orientations et les nouveaux outils déployés en 2013 ont été pleinement mis en œuvre : Feuilles de Polénergie au format 4 pages, diffusion d'informations via la newsletter et les mailings ciblés. Et utilisation accrue du site Internet.

NOTRE SITE INTERNET WWW.POLENERGIE.ORG

En 2014 le bilan de fréquentation s'avère très positif. Le nombre de visiteurs progresse de 47 % et le temps passé par page progresse de plus de 19 % !

LA NEWSLETTER

En 2014, 29 envois en nombre ont été réalisés avec notre système de mailing, pour un total de plus de 50 000 e-mails envoyés. Nos taux de lecture sont très bons. Vu les résultats, la newsletter s'affirme, pour nous, de plus en plus comme un outil incontournable de notre communication.

LA FEUILLE DE POLÉNERGIE

Le nouveau format 4 pages rencontre globalement de bons retours. Quelques personnes ont manifesté des regrets suite à la disparition de nos feuilles « ancien modèle » qui étaient thématiques et fouillaient régulièrement un thème ou un sujet. Nous réfléchissons toujours au moyen de répondre à cette attente, mais elle s'avère malheureusement plutôt onéreuse à satisfaire (temps passé très important !)

PROGRAMME SEMESTRIEL DES ANIMATIONS

Les programmes ont été publiés et diffusés conformément aux prévisions. L'organisation de la préparation et de la diffusion de ces supports est aujourd'hui bien rodée.

L'ANTENNE DE LA VOULTE, OPÉRATIONNELLE DEPUIS DÉJÀ 7 ANS



Une de nos préoccupations est l'accessibilité de nos services au public. Du fait de sa topographie, l'Ardèche est un territoire où les déplacements ne sont pas aisés. En 2008, la création de l'antenne Centre à La Voulte, après l'antenne Nord en 2006, a répondu à ce besoin de proximité. Elle nous permet de nous rapprocher encore un peu plus des demandes des particuliers, des collectivités ou des copropriétaires et donc de favoriser l'émergence de projets.

Nous souhaitons remercier ici la Commune de La Voulte-sur-Rhône du soutien continu qu'elle nous apporte depuis toutes ces années. Pour le grand public, l'espace Info-énergie est ouvert tous les jeudis de 9h à 12h et de 14h à 17h, sur rendez-vous. Lors des Permanences, les conseillères Info-énergie guident les Ardéchois dans leur projet de construction, réhabilitation, changement de chauffage, isolation...

Ville de
La Voulte
sur Rhône

Animer et sensibiliser

L'ANIMATION PRODUIT PARFOIS DE BELLES HISTOIRES.

Il était une fois, en 2012, un atelier « Cuisinons avec le soleil et le bois » au Centre Socio-culturel de La Voulte-sur-Rhône. Cet atelier avait été adapté pour le Centre social et son public, et l'animation ainsi que le partenariat de nos deux structures avait bien fonctionné. Nos volontés communes de travailler ensemble avaient donné un bel élan à notre binôme.

L'un apportait l'approche sociale, l'autre apportait l'approche énergie. Et voilà qu'un jour, le salarié du Centre social avec qui nous avions travaillé part vers d'autres horizons... Fin de la belle histoire ? Eh bien non. En 2014, cette personne nous recontacte. Elle cherche à avoir des informations pour alimenter l'association qu'elle vient de créer en Seine-Saint-Denis sur le thème de la lutte contre la précarité

énergétique, utilisant comme support de sensibilisation... la cuisson écologique ! Lorsqu'à Pôlenergie nous avons des retours comme ceux-là, nous construisons avec une énergie renouvelée notre programme d'animations avec toujours cet espoir de voir le plus grand nombre s'approprier nos sujets.

DES ANIMATIONS QUI DIALOGUENT ENTRE-ELLES

Cette année, Polénergie a souhaité proposer des « cycles » d'animations construites avec ses partenaires locaux. L'idée étant de construire un « fil rouge » dans une succession d'animations, qui étoffe les messages transmis et favorise la mobilisation et la sensibilisation du public.

TRANSPORT, ALIMENTATION, DÉCHETS ET HABITAT : UN TOUR D'HORIZON DE NOS GAZ À EFFET DE SERRE

4 ateliers co-animés avec le Centre socioculturel ACALJ-SEIBEL d'Aubenas ont permis de questionner la participation de chacun aux émissions de gaz à effet de serre dans l'habitat, les transports, l'alimentation et les déchets, tout en s'amusant. Pour le plaisir des participants, atelier TupperWatt, jeu de plateau, Rallye et atelier Cuisine étaient au programme !

INVESTISSEMENT PARTAGÉ DANS LES ENR : UNE APPROCHE TERRITORIALE DE L'ANIMATION

L'investissement dans les énergies renouvelables était à l'étude dans le TEPOS du Pays de Vernoux, avec plusieurs soirées à destinations des élus, pour travailler sur les enjeux et les mécanismes financiers existants, suivies par un événement grand public. L'occasion pour les collectivités de prendre la mesure de l'environnement des habitants de s'impliquer dans les projets locaux. Résultat ? Un appel vibrant à une prochaine rencontre pour une mise en œuvre de projets citoyens !

DES ADHÉRENTS MIEUX MOBILISÉS

Faire dialoguer professionnalisme et engagement bénévole n'est pas toujours simple, mais l'association souhaite entretenir sa vie associative. Dans cet esprit nous cherchons à associer des adhérents aux animations. Dans le cadre de l'activité, les salariés sont amenés à faire de nombreuses animations sur l'ensemble du territoire ardéchois. Il a donc été proposé cette année à des adhérents de venir prêter main forte. C'est ainsi que 5 d'entre eux se sont transformés en animateurs pour quelques heures ou plus.

Notamment lors de la Fête de l'Énergie, en octobre dernier, sur la commune de Ailhon, avec Manu et David, et à Bourg-St-Andéol, avec Philippe, où nous avons organisé un « porteur de parole », animation qui consiste à interpeller le citoyen dans la rue sur une phrase volontairement un peu provocatrice.

Benoît, à Coux, nous a fait découvrir sa maison auto-rénovée, à l'occasion d'une visite, où il y a eu une trentaine de participants. Christian, adhérent sur le Nord Ardèche, s'est occupé de la réparation et de l'entretien de notre vélomixeur. Il s'est également chargé de sa promotion afin qu'il soit prêté à des associations. Il a aussi été d'une aide précieuse lors de la visite de la Foire Bio. Nous remercions nos adhérents pour ces implications, en espérant qu'il y en ait de nombreuses autres...

Si vous souhaitez, vous aussi, vous joindre à l'équipe, n'hésitez pas à nous contacter !



— POLÉNERGIE | initier la discussion

LE SOUCI DU PARTENARIAT

Prenez un groupe de citoyens motivés, une forte envie de bio et local, un temps fort et festif en décembre avec une multitude d'animations, mélangez le tout et vous obtenez la Foire Bio de l'Ardèche verte ! Polénergie participe activement depuis 2006 à l'organisation de cet événement. Cette année fut l'occasion de renforcer notre partenariat avec l'association organisatrice De Bio et d'Audace pour construire ensemble des actions encore plus pertinentes sur la transition énergétique.

Nos partenariats 2014 ce sont aussi Bourgs-en-transition, association pour la transition énergétique et écologique à Bourg-St-Andéol, avec qui nous avons déroulé un cycle d'animations : TupperWatt, cuisson solaire et jeu de cartes sur notre avenir énergétique.

Les auto-constructeurs sont nombreux en Ardèche. C'est pourquoi Polénergie a noué un partenariat avec les Castors Rhône-Alpes : construire ou rénover soi-même en partageant savoirs et expériences. Cela passe par des visites de chantiers, des chantiers participatifs, une assurance pour les bénévoles de chantier, un forum de discussion.



— FERME DE LA LOUVÈCHE | Lac d'Issarlès.

VISITES DE SITE, RENOUVEAU D'UN BASIQUE

Nos nouvelles animations nous ont fait, un temps, oublier les visites de site. Au cœur de nos activités d'information et de conseil, elles étaient de retour en 2014 ! 300 participants ont assisté aux 5 visites que nous avons animées.

- × De ferme en ferme est une visite atypique pour un public très large. Ils venaient caresser les chevreaux, ils ont découverts la production d'eau chaude solaire et la construction performante de la ferme de la Louvèche au Lac d'Issarlès.
- × Auto-rénovation accompagnée performante et écologique, une rénovation inspirée à Coux. Un professionnel explique les gestes techniques aux bénévoles qui font le gros du chantier. Le pro se consacre aux points délicats qui nécessitent une intervention de spécialiste. Le résultat, c'est une rénovation de qualité malgré son faible coût.
- × Maison 100 % énergies renouvelables, eau chaude solaire, électricité photovoltaïque, chauffage granulés et voiture électrique, autant de systèmes issus d'une réflexion globale : proximité des commerces pour limiter les déplacements, implantation de la maison... à Bouliou-les-Annonay.
- × Rénovation écologique, une ruine restaurée livre les secrets de sa reconstruction en paille à Ailhon.
- × Auto-construction paille, la visite d'un chantier. L'envers du décor se dévoile et les échanges vont bon train. Les 2 heures sont passées trop vite au goût de certains visiteurs !



— VISITE MAISON AILHON
| poêle de masse

Lutter contre la précarité énergétique

En matière de lutte contre la précarité énergétique, l'année 2014 a été marquée par le vif intérêt suscité par notre dispositif expérimental d'auto-réhabilitation accompagnée (ARA). Mais aussi, dans le cadre du réseau ÉcharPE 07¹, par de nombreuses demandes d'animation d'ateliers collectifs auprès des acteurs du champ du social et de l'aide à la personne. Que ce soit pour des travaux de rénovation lourds en ARA ou pour l'apprentissage de gestes simples pour maîtriser sa consommation d'énergie et d'eau lors d'ateliers collectifs, ces sollicitations témoignent en fait d'une volonté commune : celle de ne plus percevoir la question de l'énergie à travers le seul prisme d'une facture souvent élevée et sur laquelle nous n'avons pas prise, mais d'en devenir acteur en se réappropriant des savoirs et des savoir-faire.

¹ Échanger et agir contre la Précarité Énergétique en Ardèche

AUTO-RÉHABILITATION ACCOMPAGNÉE

La mise en place de ce dispositif a été rendue possible grâce aux soutiens de la Fondation de France, de la Région Rhône-Alpes et de la Fondation Abbé Pierre. Il s'agit d'une expérimentation dont le but est de permettre aux bénéficiaires de faire eux-mêmes une partie de leurs travaux de rénovation énergétique tout en bénéficiant des aides financières disponibles, notamment le programme Habiter Mieux et le crédit d'impôt, aides habituellement réservées aux travaux entièrement réalisés par des professionnels.

De nombreux ménages se trouvent confrontés à un dilemme parfois insoluble : envisager de faire réaliser des travaux par des professionnels du bâtiment pour pouvoir bénéficier des aides publiques existantes, sans pour autant être certains de pouvoir assumer le reste à financer ; ou faire intégralement soi-même ces travaux, sachant qu'il faudra dans ce cas renoncer aux aides ainsi qu'aux savoir-faire des professionnels. Dans de nombreux cas, rien ne se fait, ou alors on bricole des solutions de fortune qui permettent, certes, de parer au plus urgent (réparation d'un carreau cassé, calfeutrage des portes et fenêtres, on pose des tapis et on met des pulls...), mais ne permettent pas de sortir durablement de la précarité énergétique. L'engouement suscité par notre dispositif expérimental confirme que l'ARA peut être une des clés de la résolution du dilemme évoqué. En effet, cette forme d'intervention peut permettre à chacun de s'y retrouver : sortir

de la précarité énergétique pour les familles concernées et engager de nouveaux chantiers pour les professionnels du bâtiment, avec des personnes qui n'auraient pas eu les moyens d'être leurs clients dans un cadre d'intervention classique.

Cependant, bien que la diminution des coûts de travaux et l'amélioration de l'habitat soient deux objectifs importants des démarches d'ARA, il s'agit aussi et surtout de redonner de la place au « faire soi-même », au « faire-ensemble », à des pratiques autrefois valorisées et inscrites dans les relations sociales et les solidarités collectives, mais aujourd'hui tombées en désuétude.

Nous sommes convaincus qu'il va de l'intérêt général d'inverser cette tendance, de tout mettre en œuvre pour que la participation des habitants à leurs travaux de rénovation ne devienne pas une pratique définitivement révolue. Au contraire, il nous semble que ces pratiques sont à encourager et à promouvoir, à inscrire dans des démarches permettant la réappropriation de nos lieux de vie et de savoirs populaires en train de se perdre, ainsi que l'apprentissage de nouvelles techniques répondant aux exigences actuelles de confort thermique et de diminution des consommations énergétiques des logements.

Une vingtaine de familles est ainsi accompagnée par Polénergie, et une trentaine supplémentaire devrait l'être d'ici à la fin 2016. Dans le même temps, nous animons une réflexion en lien avec les professionnels du bâtiment, les collectivités locales et les institutions, avec l'envie et l'objectif de contribuer à structurer une offre d'ARA en Ardèche, une offre qui repose sur un modèle humainement, économiquement et techniquement viable.





RÉSEAU ÉCHANGER ET AGIR CONTRE LA PRÉCARITÉ ÉNERGÉTIQUE EN ARDÈCHE

(ÉcharPE 07, ex-RAPPEL 07)

Ce réseau informel, créé fin 2012 grâce au soutien de la Région Rhône-Alpes, se veut un lieu d'échanges de savoirs et de pratiques entre professionnels des secteurs de l'habitat, de l'énergie et de l'action sociale, animés par la volonté commune de lutter contre la précarité énergétique en Ardèche.

L'année 2014 a été marquée par une forte demande d'interventions pour des ateliers et des animations collectives, qui ont notamment été réalisés en partenariat avec des centres sociaux et un bailleur social. Ainsi, environ 200 personnes ont pu être sensibilisées aux économies d'énergie et d'eau réalisables à la maison avec peu ou pas d'investissement.

Ces sollicitations semblent être le fruit du travail de mise en réseau entrepris depuis 2012, qui nous a permis de nous rapprocher sensiblement des structures d'accompagnement social (centres sociaux et socioculturels, centres médico-sociaux, centre communaux et intercommunaux d'action sociale,...). Nous avons aussi fait un effort de mise en cohérence de nos activités sur les thématiques de l'écoconsommation et de la lutte contre la précarité énergétique, ce qui nous a notamment amené à proposer des cycles d'ateliers complémentaires sur ces deux thématiques.

Ainsi, nous avons préféré répondre favorablement à toutes ces « demandes de terrain », au détriment d'autres actions prévues dans notre programme prévisionnel. Ce choix a été motivé par la volonté de ne pas rompre la dynamique amorcée avec ces acteurs, que nous souhaitons fortement voir devenir des partenaires pérennes de l'association. En fonction de la demande à venir pour ce type d'actions, nous reporterons à 2015 la réalisation des actions structurantes pour le réseau ÉcharPE 07, initialement prévues pour 2014 (notamment le renforcement de l'animation via les lettres d'info, la liste de discussion, les rencontres du réseau).

ACTION PRÉVENTIVE DE SUIVI DES CONSOMMATIONS DANS LE CADRE DU FONDS UNIQUE LOGEMENT (FUL) DU CONSEIL GÉNÉRAL

Le Conseil Général de l'Ardèche et Polénergie ont mis en place en 2013 un dispositif d'accompagnement des personnes en précarité énergétique. Celui-ci a été reconduit pour 2014-2015 et permet d'accompagner une trentaine de nouvelles familles par la réalisation d'un diagnostic de leurs consommations d'énergie et d'eau ainsi que par l'installation de matériels économes, accompagnés de conseils sur les usages. L'enseignement principal des premiers accompagnements réalisés est la grande variabilité des résultats obtenus, qui semblent dépendre de la motivation réelle des personnes à faire des économies. Nous avons constaté quelques rares situations d'augmentation de la consommation suite à notre visite initiale, mais aussi et surtout des diminutions importantes, jusqu'à un facteur 3 ! Et l'impact est considérable pour les familles concernées quand elles voient leurs mensualités d'électricité passer de 90 à 30 €.

Accompagner les projets

L'activité d'accompagnement évolue en douceur. Evidemment toujours disponibles pour répondre aux besoins des maîtres d'ouvrages, nous souhaitons dorénavant aussi être en mesure de susciter les projets et dynamiser les filières. C'est un peu un retour aux sources pour Polénergie qui débuta ainsi en 1994. L'année 2014 était aussi une année électorale. Les exécutifs se mettant en place, nous avons connu – logiquement – une baisse sur les demandes d'accompagnement.

DES SOLLICITATIONS DOMINÉES PAR LA RÉNOVATION DES BÂTIMENTS ...

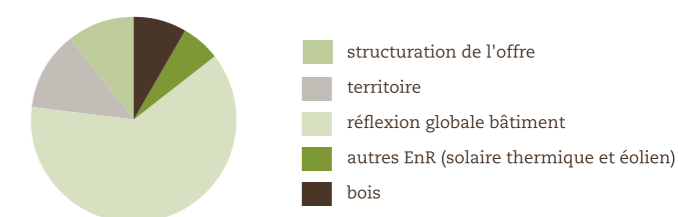
Cette année sur les 46 demandes de maîtres d'ouvrage qui nous ont sollicités pour un premier rendez-vous et sur la vingtaine d'accompagnement réalisés, plus de la moitié des demandes concernaient la rénovation globale de bâtiments, chiffre en augmentation constante depuis les 4 dernières années. L'appel à projet développement durable du Conseil Général renouvelé en 2014 y a largement contribué.

Le reste des sollicitations étaient axées sur des démarches territoriales (20 %) ou d'accompagnement à la structuration des filières professionnelles du bâtiment pour des réponses adaptées aux enjeux de la rénovation performante (20 %).

Concernant les énergies renouvelables, les maîtres d'ouvrage ont principalement besoin d'être accompagnés sur les dossiers de demande de subvention. Mais ceci ne signifie pas pour autant que notre activité est calme

de ce côté-là : étude de bouquet énergétique, action pro-active en faveur du bois et du solaire, mise en place d'actions spécifiques sur la maintenance des chaufferies bois, suivis d'installations ... une belle dynamique s'installe, plus globale, plus territoriale.

TYPE DE SOLLICITATIONS LORS DE PREMIERS CONTACTS — ANNÉE 2014



PROVOQUER LES PROJETS SOLAIRES ET BOIS

Depuis 1994, Polénergie accompagne les maîtres d'ouvrage qui en font la demande. En 2014, Polénergie a choisi d'anticiper la demande en se lançant dans 2 projets innovants.

Les ambitions de la France (+20 % d'énergies renouvelables d'ici 2020), l'urgence du changement climatique, la précarité énergétique galopante sont autant de raisons pour mettre, en face de ces concepts, des réalités de terrain. L'Ardèche devra avoir recours massivement aux énergies bois et solaire pour répondre à ses besoins de chaleur. Nos 2 initiatives visaient à caractériser le potentiel de l'Ardèche, à montrer quels pourraient être les projets et comment ils pourraient naître.

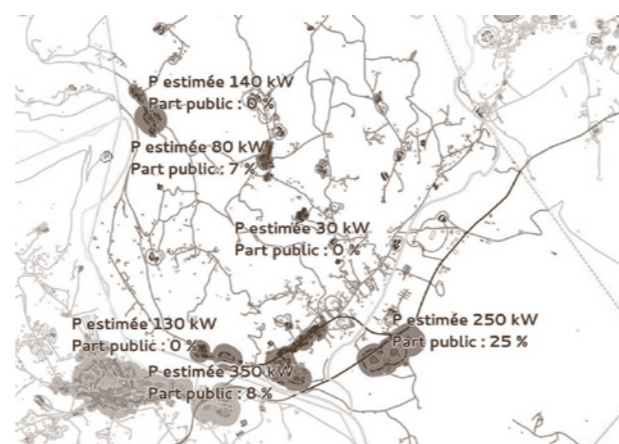
UNE ÉTUDE DU POTENTIEL DES RÉSEAUX DE CHALEUR BOIS

Notre volonté était d'identifier et de caractériser le potentiel des réseaux de chaleur sur le département. Pour cela nous avons accueilli Caleb Falkiner, stagiaire en Système d'Information Géographique (SIG). Il a passé 6 mois à Polénergie pour réaliser un atlas de cartes où chaque commune est représentée avec son potentiel de réseaux de chaleur.

Pour produire ces cartes il a fallu : Estimer les consommations énergétiques de tous les bâtiments du département (!!), identifier les réseaux potentiels et distinguer les plus pertinents. Et enfin cartographier les réseaux identifiés.

Cette approche n'est ni exhaustive, ni exclusive. Mais elle a permis d'identifier et de caractériser plus d'un millier de réseaux potentiels en Ardèche. Chacun de ces réseaux nécessite une étude de faisabilité pour être validé, la cartographie permettant uniquement de situer des potentiels qui semblent intéressants. De même, il est possible que des réseaux intéressants n'aient pas été identifiés.

Ces 1237 réseaux potentiels pourraient produire 1,9 millions de MWh, soit 163 ktep. Ils pourraient répondre à 20 % des consommations totales du département et à 30 % des consommations de chaleur du département.



— RÉSEAU DE CHALEUR | étude potentielle



— SOLAIRE THERMIQUE | maison de retraite de St Martin de Valamas - Emmanuel Karbowy

SUIVIS D'INSTALLATIONS : UN ZOOM SUR LE SOLAIRE THERMIQUE

Depuis 2011, dans le cadre de nos missions régionales, nous avons visité plus d'une centaine d'installations collectives en énergies renouvelables et bâtiments performants en fonctionnement en Ardèche. Cela nous a permis de mieux connaître les installations existantes, de collecter les retours d'expériences et d'identifier les bonnes pratiques ou de détecter des dysfonctionnements éventuels.

Cette année nous avons axé ce suivi sur la production d'eau chaude sanitaire solaire, et plus particulièrement sur les très gros consommateurs d'eau chaude (EHPAD, maisons de retraite, hôpitaux). En lien étroit avec notre démarche proactive de repérage et d'accompagnement des projets solaires potentiels, l'idée est de profiter de ce travail de fond pour détecter des sites exemplaires à même d'accueillir de futures visites de sites que nous organiserons pour les gestionnaires d'établissements, en vue de susciter de nouveaux projets !

SOLAIRE THERMIQUE : UN QUESTIONNAIRE POUR SAVOIR

« Et si le chauffe-eau solaire était fait pour vous ? » Après le livret solaire réalisé en 2012 à destination des campings, nous voulions pouvoir questionner cette année l'ensemble des consommateurs d'eau chaude collective. Et pour connaître de suite la réponse, nous avons élaboré un « quizz » rapide à la façon d'un questionnaire à choix multiples selon les critères suivants :

Espace disponible pour installer des capteurs solaires thermiques, ensoleillement, énergie actuellement utilisée pour produire l'eau chaude du bâtiment, usage de l'eau chaude, profil de consommation sur l'année, espace disponible dans la chaufferie, âge du système actuel, suivi et entretien.

Ce quizz permet de cribler les projets par pertinence technico-économique. Et d'indiquer au maître d'ouvrage la pertinence d'une réflexion plus poussée sur le sujet.

Le chauffe-eau solaire est une technologie fiable, à la ressource propre et inépuisable. Pour donner un ordre de grandeur, une installation d'eau chaude solaire collective bien conçue de 100 m² de capteurs est capable de fournir chaque année autant d'énergie que la consommation en chauffage et en eau chaude de 10 maisons neuves de 100 m². Avec une telle productivité, il y a de quoi poser la question : et vous, avez-vous pensé au chauffe-eau solaire ?

Mobiliser les acteurs et les filières

Amorcer, poursuivre et réussir la transition énergétique localement implique de mobiliser l'ensemble des acteurs : institutionnels, économiques, techniques, citoyens... Organiser cette gouvernance transversale permet de définir des stratégies cohérentes partagées, de dynamiser les filières et de faire émerger des initiatives répondant aux enjeux énergétiques et climatiques localement. Afin de mieux intégrer ces préoccupations dans nos activités, Polénergie s'est organisée spécifiquement. Au cours de l'année 2014, l'association s'est plus particulièrement investie sur la mobilisation des copropriétaires, la structuration et la qualification de l'offre en matière de rénovation énergétique.

5 À 7 DE L'ÉCO-CONSTRUCTION

Initiés en 2011 par Polénergie et de nombreux partenaires, les 5 à 7 de l'éco-construction sont destinés au monde du bâtiment. Les 5 à 7 permettent de diffuser de l'information technique et de favoriser les échanges entre les différents acteurs.

En 2014, nous avons participé à l'organisation de six événements qui ont rassemblé près de 220 participants sur les sujets de l'étanchéité à l'air en rénovation, la ventilation, le patrimoine architectural et la performance énergétique, les désordres et risques de non qualité dans les bâtiments performants, la performance et mise en œuvre des menuiseries extérieures bois et la qualité de l'air intérieur. La mutualisation des moyens de l'ensemble des partenaires permet d'organiser une programmation cohérente sur l'ensemble du département et participe à la structuration d'une offre qualifiée. Les comités de pilotage des 5 à 7 sont aussi un espace d'échanges privilégié entre les partenaires techniques et institutionnels pour tisser des liens et faciliter l'émergence de nouvelles initiatives.

Nous sommes aussi intervenus lors de deux rencontres proposées par les organisations professionnelles à destination des entreprises du bâtiment pour présenter les différents dispositifs de financement.

— Retrouvez Tous les événements 5à7 passés et à venir sur notre site internet : <http://www.polenergie.org/category/eco-construction/5a7/>

DÉVELOPPER UN SERVICE INTÉGRÉ DE RÉNOVATION

Pour répondre au facteur 4 en Ardèche, il faudrait rénover plus 5000 logements par an au niveau BBC². Il faut donc changer d'échelle. Polénergie accompagne les particuliers dans leur projet de rénovation depuis sa création, mais pour atteindre les objectifs quantitatifs il est nécessaire de mobiliser et dialoguer avec l'ensemble des acteurs de la filière et d'innover en matière d'ingénierie financière. A ce titre, en 2014 Polénergie a animé et participé aux réflexions départementales pour la structuration d'une plate forme de rénovation dans le cadre de l'appel à manifestation d'intérêt de l'ADEME et la région Rhône-Alpes. Il s'agit de développer un service permettant de mettre en relation des ménages souhaitant réaliser une rénovation BBC avec des professionnels qualifiés et structurés. La conduite de ce projet sera poursuivie en 2015 avec les différents acteurs institutionnels et techniques de la filière et notamment les collectivités locales qui sont compétentes pour agir.

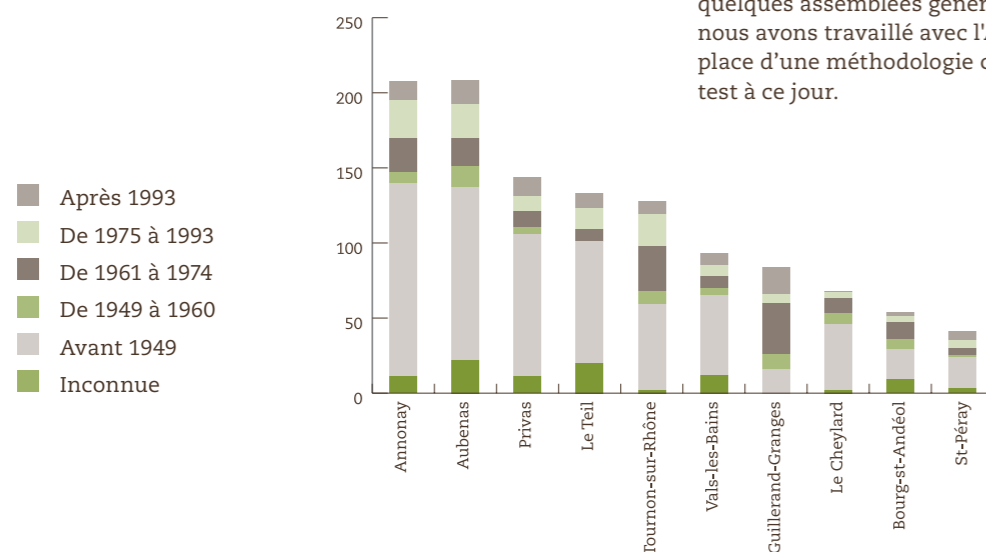
² L'objectif du SRCAE (Schéma Régional Climat Air Energie) est de rénover 85000 logements/an au standard BBC sur la période 2010-2020. L'Ardèche représente environ 9,2 % des logements de Rhône-Alpes.



MOBILISATION DES COPROPRIÉTÉS SUR LA RÉNOVATION ÉNERGÉTIQUE

Les Copropriétés sont un réel enjeu pour la rénovation thermique. En particulier leur mode de gouvernance les rend plus difficiles à mobiliser sur les projets collectifs d'ampleur. En 2014 Polénergie a travaillé pour s'outiller et construire avec les partenaires des actions phares de sensibilisation des copropriétaires. Nous avons ainsi pu dresser un état des lieux du parc de copropriétés sur le département, étape nécessaire pour alimenter la réflexion sur les actions à mettre en place. L'analyse des bases de données qui ont été mises à notre disposition par les services de l'Etat nous a permis de mettre en évidence que l'Ardèche possède un parc de près de 1500 copropriétés. 85 % d'entre elles sont constituées de 2 à 12 logements et 75 % datent d'avant 1975. Sans grande surprise les bâtiments se situent principalement sur les grandes villes (Annonay, Aubenas, Guilherand-Granges, Le Teil, Tournon sur Rhône, Privas ...). Ce parc est très différent dans sa typologie de celui que l'on trouve ailleurs en Rhône-Alpes, notamment dans les grands centres urbains. Cela induit des organisations et des besoins en accompagnement très différents, nous travaillons donc à adapter les outils existant à notre contexte d'intervention.

NOMBRE DE COPROPRIÉTÉS PAR PÉRIODES DE CONSTRUCTIONS. LES COPROPRIÉTÉS CONSTRUITES AVANT 1975 SONT GÉNÉRALEMENT DANS UN TRÈS MAUVAIS ÉTAT THERMIQUE..



DES OUTILS POUR MIEUX COMMUNIQUER

Pour être en mesure de mobiliser plus efficacement les copropriétaires, nous avons mis en place une liste de contacts sur les copropriétés et leurs syndicats de gestion, retravaillé notre plaquette d'accompagnement spéciale copropriété, rédigé des articles sur notre site internet, travaillé à la montée en compétence de l'équipe, etc. Autant d'éléments réalisés en 2014 qui nous permettent dorénavant de mieux communiquer avec les copropriétaires.

UN GROUPE DE TRAVAIL DÉPARTEMENTAL AVEC L'ANAH ET L'ARC3 RHÔNE-ALPES

Mutualiser nos compétences respectives au service de la rénovation des copropriétés, tel est l'objectif de ce groupe de travail créé en 2014. L'action phare qui en découlera en 2015 sera la mise en place de sessions de formation sur la rénovation des copropriétés auprès des membres de conseils syndicaux volontaires. De même pour les aides financières nous avons une problématique commune avec l'ANAH : lorsque 30 ou 100 logements sont concernés par des travaux d'isolation, il s'avère opportun de réfléchir à faciliter l'accès à l'information concernant les aides, mais aussi d'optimiser l'instruction des dossiers de demandes de subvention. C'est pourquoi, outre la participation à quelques assemblées générales de copropriétés, nous avons travaillé avec l'ANAH à la mise en place d'une méthodologie conjointe, encore en test à ce jour.

Construire les stratégies territoriales

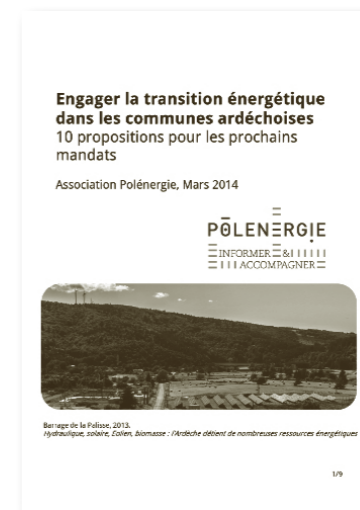
APRÈS LES ÉLECTIONS : RE-MOBILISER LES COLLECTIVITÉS.

En 2014, Polénergie a fait le point sur « la facture énergétique » des Communautés de Communes et engagé un « tour » des collectivités, seule ou accompagnée de ses partenaires³. Un objectif en tête : que les intercommunalités ne ratent pas le coche de la transition énergétique. Si nous devons résumer nos rencontres, nous le ferions en quelques points :

- × Lutter contre le changement climatique et adapter nos territoires à ses conséquences ;
- × Intégrer la question énergétique comme un facteur de vulnérabilité pour les populations ;
- × Réaliser que les territoires ruraux sont détenteurs de ressources énergétiques valorisables et re-localiser les prises de décisions sur la gestion de ces ressources.

C'est sur cette trame d'enjeux que nous avons apporté des éléments d'information auprès des Communautés de Communes. La facture énergétique permet de parler un langage compris de tous. Et quand un territoire de l'ordre de 15 000 habitants dépense pas loin de trente-huit millions d'euros par an pour se procurer de l'énergie, cela donne sérieusement à réfléchir !

³ Des partenaires comme le CDDRA centre Ardèche, le Parc Naturel Régional des Monts d'Ardèche, le Pays Ardèche verte... pour une facilité de lecture et faute de place nous ne pouvons tous les citer, mais le cœur y est !



10 PROPOSITIONS POUR LES ÉLECTIONS

La transition énergétique s'adosse à un mouvement de décentralisation des politiques énergétiques. C'est à l'échelle des Communes et des Communautés de Communes que peuvent s'incarner les initiatives qui répondent à la demande locale de changement. Surtout, les collectivités disposent aujourd'hui de leviers pour agir. C'est pour illustrer cette vision, encourager au débat et soutenir la réflexion des candidats aux élections municipales que Polénergie a réalisé un document intitulé « engager la transition dans les communes ardéchoises ». Ce document a rencontré un assez vif succès et a pu être réemployé tout au long de l'année 2014.



POUR ANIMER LA RÉFLEXION LOCALE : LE VOYAGE D'ÉTUDE

Lorsqu'une Commune, ou une Communauté de Communes, est démarchée par des développeurs éoliens privés, que faire ? Que penser des propositions ? Quels sont les enjeux et les intérêts ? Après une série de démarches de développeur privés, la mairie de Villeneuve-de-Berg a choisi de se saisir de la question du développement d'un projet éolien sur son territoire. Afin de permettre à l'ensemble du Conseil municipal de s'approprier le sujet de l'éolien et d'envisager une éventuelle implication concrète de la Commune dans le développement du projet, Polénergie a organisé un voyage d'étude consacré à l'éolien. Pour les élus de la Commune de Villeneuve-de-Berg, ce voyage a aussi été l'occasion d'associer les élus des Communes riveraines et de l'intercommunalité au projet.

Le bilan de ce voyage d'étude s'est avéré extrêmement positif. Fin 2014 la commune de Villeneuve-de-Berg a délibéré en faveur de la mise en œuvre d'une démarche de co-développement.

LA LOI DE TRANSITION ÉNERGÉTIQUE EN ARDÈCHE

Après son adoption en première lecture par l'Assemblée nationale le 14 octobre 2014, l'examen du projet de loi relatif à la transition énergétique pour la croissance verte se poursuit. Dès 2014, sans attendre l'adoption du projet de loi, le Ministère de l'écologie a lancé certaines actions. C'est le cas de l'appel à projet « Territoire à Energie Positive pour la Croissance Verte » (TEPcv). Au 1er décembre 2014, les territoires porteurs d'un projet se donnant pour objectif 50 % économie d'énergie d'ici à 2050 et 100 % autonome en énergie pouvaient déposer une candidature à cet Appel à Projet. Pour l'occasion Polénergie a soutenu le travail de repérage de la DDT⁴. En Ardèche, 4 territoires ont postulé : la Communauté de Communes du Pays de Vernoux (lauréate de l'AMI TEPOS régional en 2013), la Communauté de Communes Val'Eyrieux, le Pays Ardèche verte, le regroupement des territoires SCOT du centre et du sud Ardèche⁵

Point important pour nous par rapport à ce projet de loi : Mme Sabine Buis, députée de l'Ardèche, est co-rapporteuse de la loi de transition énergétique en cours d'élaboration. En 2014, elle a sollicité les acteurs ardéchois pour avoir des retours de terrain. Polénergie a fait partie des acteurs qui se sont impliqués. Notre intervention lors de réunions et les notes que nous avons remises à la députée ont porté notamment sur la rénovation de l'habitat et la lutte contre la précarité énergétique. Pour plus d'information, une vidéo est consultable sur internet : <http://goo.gl/3SGbLY>

⁴ Direction Départementale des Territoires. Service déconcentré de l'Etat,

⁵ Candidature portée par le PNR des Monts d'Ardèche et les deux syndicats de préfiguration des SCOT Centre et Sud Ardèche.

FIN 2014, POLÉNERGIE S'ATTELE À LA MOBILITÉ !

Le lien entre énergie et mobilité est évident. On peut même affirmer que la mobilité est un enjeu crucial pour la réussite de la transition énergétique : en Ardèche, la moitié des produits pétroliers que nous consommons est utilisée pour des besoins de mobilité, les transports représentent plus du quart des consommations d'énergie (28 % en 2012 selon l'OREGES).

Du fait de son contexte rural, notre département est particulièrement vulnérable aux problèmes de mobilité. Qu'il s'agisse de précarité des personnes isolées, d'enclavement des acteurs économiques ou encore d'accessibilité des services de proximité, tout plaide pour qu'une approche ambitieuse et sérieuse des questions de transport soit mise en œuvre en Ardèche.

En fin d'année 2014, faute de visibilité suffisante sur ses moyens financiers, Mobilité 07-26 se retire du volet "environnemental" de la mobilité et se tourne, avec d'autres, vers l'association Polénergie pour qu'elle intègre cette thématique à ses actions.

Fort de ces constats et de ces demandes, en cohérence avec ses objectifs et ses valeurs, le Conseil d'Administration de Polénergie a donc décidé d'engager l'association sur la thématique mobilité. Maintenir la continuité d'une parole associative et être en mesure d'incarner, avec d'autres, les attentes de la société civile sur ces questions qui concernent et impactent directement les populations et leurs modes de vie, c'est le chemin que Polénergie s'est choisi.



L'équipe

DE POLÉNERGIE

LE CONSEIL D'ADMINISTRATION

Le CA conduit l'association et définit ses orientations

Serge BARRUEL
Président

Philippe BRUN
Membre du bureau

Thierry GILBERT
Membre du CA

Robert COQUEUGNIOT
Trésorière

Lucas DURAND
Membre du CA

Alain JOFFRE
Membre du CA

Manuel THERY
Secrétaire

Philippe ESCOT
Membre du CA

Angélique MONTAGNIER
Membre du CA

Paul BOMBRUN
Vice-Président

Benoît FELTEN
Membre du CA

Geneviève RAGU
Membre du CA

LES SALARIÉS

L'équipe met en œuvre les activités de l'association, elle se répartit sur les 3 antennes de l'association.

Céline Berard
En charge du fonctionnement
administratif et financier
Siège Social - Aubenas
berard@polenergie.org

Claire Hurtaux
En charge de l'information grand
public et de l'éducation
à l'énergie
Siège Social - Aubenas
hurtaux@polenergie.org

Teresa Renner
En charge de l'éco-mobilité
Siège Social - Aubenas
renner@polenergie.org

Joseph Bourez
Directeur,
En charge de la communication,
En charge du projet associatif
Siège Social - Aubenas
bourez@polenergie.org

Alexandre Leon
En charge de la
précarité énergétique
Siège Social - Aubenas
leon@polenergie.org

Camille Sanchis
En charge de la sobriété
énergétique
Siège Social - Aubenas
sanchis@polenergie.org

Adeline Chantepy
En charge de la mobilisation des
professionnels
du bâtiment et de l'énergie
Antenne Nord - Quintenas
chantepy@polenergie.org

Emilie Pauze
En charge du bois-énergie et de
l'animation grand public
Antenne Centre - La Voulte
pauze@polenergie.org

Julie Saccoccio
En charge de la construction et
de la rénovation performante
Siège Social - Aubenas
saccoccio@polenergie.org

Cathy Graffagnino
En charge de la consom'action
Siège Social - Aubenas
graffagnino@polenergie.org

Stéphanie Pradines
En charge des politiques énergie-
climat des collectivités
Antenne Centre - La Voulte
pradines@polenergie.org

Margot Schueller
En charge du solaire thermique
et des systèmes de
production de chaleur
Antenne Nord - Quintenas
schueller@polenergie.org

Anne-Sophie Hennion
En charge des projets de
collectivités et des copropriétés
Siège Social - Aubenas
hennion@polenergie.org

Cédric Vinatier
En charge de la production
décentralisée d'électricité et des
projets socialement innovants
Siège Social - Aubenas
vinatier@polenergie.org

Partenaires



Nos réseaux



POLÉNERGIE

Espace Info Énergie de l'Ardèche, association loi 1901
Conseils indépendants et gratuits : 04 75 35 87 34

www.polenergie.org
info@polenergie.org

SIÈGE SOCIAL - ANTENNE SUD

39 rue J. Mermoz
07200 AUBENAS - 04 75 35 59 65

ANTENNE CENTRE

17 imp. M. Yourcenar
07800 LA VOULTE S/ RHÔNE - 04 75 56 91 54

ANTENNE NORD

19 place de l'église
07290 QUINTENAS - 09 64 04 30 33

POLÉNERGIE
INFORMER & ACCOMPAGNER

—
0 E !
●

Un regard sur l'énergie

PŌLENERGIE